

Зачем нужен профсоюз?

????????????????

Что такое профсоюз?

Для чего вступать в профсоюз?



Такие вопросы, скорее всего, задает себе каждый работник, когда ему предлагают вступить в ряды профсоюза.

Профсоюз – это мы с Вами, поскольку он создан и существует для коллективной защиты прав и интересов своих членов, для взаимной поддержки и взаимопомощи работников. От нашей сплоченности и умелой, аргументированной защиты законных интересов членов профсоюза зависит наше благополучие.

Профсоюз сегодня – это не набивший оскомину образ «массовика-затейника», с непременно новогодними подарками, льготными путевками, корпоративами и выездами на природу.

Да, всем этим профсоюз тоже занимается, но всё же главная его задача – защита трудовых, социально-экономических прав и законных интересов своих членов, обеспечение достойной жизни человека труда.

😊Председатель профбюро глазами работников😊

- Мужчина / чаще женщина;
- Возраст 50+;
- Энтузиаст, который пользуется авторитетом в коллективе;
- Подписывает ряд документов (табель отпусков, нагрузку, и др.);
- Оповещает сотрудников о мероприятиях, проводимых первичной профсоюзной организацией;
- Подписывает заявления на материальную помощь;
- Организует культурно-массовые мероприятия для сотрудников;
- Поздравляет коллег и их детей с государственными праздниками.



Может быть для кого-то это прозвучит как лозунг, но:

*Первейшей своей задачей Первичная профсоюзная организация работников БНТУ (далее – **ППО работников БНТУ**) Белорусского профессионального союза работников образования и науки считает ежедневную работу по всем направлениям деятельности, предписанной ей Уставом отраслевого профсоюза работников образования и науки, Трудовым кодексом Республики Беларусь и Коллективным договором.*



На сегодняшний день перед профсоюзным комитетом ППО работников БНТУ стоят следующие основные задачи:

- анализ эффективности системы оплаты труда, участие представителей профсоюза в работе по ее дальнейшему совершенствованию;
- работа в области охраны труда;
- подготовка к проведению переговоров, разработке проекта и подписанию Коллективного договора БНТУ на 2022-2025 годы;
- содействие в организации отдыха и оздоровления работников-членов профсоюза в профсоюзных санаториях со скидкой 25%, а также на базе Студенческого санатория-профилактория БНТУ «Политехник»;
- оказание материальной помощи работникам за счет профсоюзного бюджета (профсоюзной кассы взаимопомощи) и средств БНТУ;
- работа по обращениям и заявлениям членов профсоюза;
- разработка web-страницы ППО работников БНТУ на сайте университета и создание телеграмм-канала Первички в рамках реализации направлений информационной работы ФПБ;
- организация досуга и отдыха членов профсоюза и их детей.





Почему Вам следует стать членом ППО работников БНТУ?

ВСТУПИВ В ПРОФСОЮЗ, РАБОТНИК-ЧЛЕН ПРОФСОЮЗА ПРИОБРЕТАЕТ ПРАВО НА:

- ▶ * заключение коллективного договора;
- ▶ * получение **ВСЕХ** гарантий и льгот, предусмотренных коллективным договором;
- ▶ * рассмотрение индивидуального трудового спора работника с нанимателем при участии профсоюзного органа;
- ▶ * содействие профсоюза в вопросах оплаты труда, размера заработной платы и своевременной ее выплаты;
- ▶ * проверку правильности начисления заработной платы;
- ▶ * защиту при расследовании несчастных случаев на производстве и профессиональных заболеваний, в вопросах возмещения вреда, причиненного здоровью на производстве;
- ▶ * контроль со стороны профсоюза при найме на работу и в случае увольнения;
- ▶ * согласование с профсоюзом режима рабочего времени и времени отдыха;
- ▶ * согласование с профсоюзом графика трудовых отпусков;
- ▶ * контроль профсоюзом безопасности труда, оздоровления и охраны здоровья;
- ▶ * решение социально-бытовых, житейских проблем;
- ▶ * помощь на получение скидок на путевки в профсоюзные санатории и дотации от профкома на санаторно-курортное лечение;
- ▶ * материальную поддержку при оздоровлении детей;
- ▶ * материальную помощь в определенных жизненных ситуациях и при возникновении непредвиденных материальных затруднений;
- ▶ * обращение в Первичку, а также в вышестоящие профсоюзные органы по различным вопросам; возможность свободно высказывать и отстаивать на профсоюзном собрании, конференции свое мнение по вопросам трудовых, социальных и связанных с ними отношений.

*Следует отметить, что в Трудовом кодексе Республики Беларусь, где, кстати, закреплены многие предложения, внесенные в интересах трудящихся Федерацией профсоюзов Беларуси, имеется свыше **100** статей, в которых **решение тех или иных вопросов требует согласования с профсоюзом**, учета его мнения, или предусматривает их урегулирование в Коллективном договоре.*



□ По согласованию с профсоюзным комитетом наниматель принимает локальные правовые акты:

- по оплате труда, в том числе по стимулирующим и компенсирующим выплатам (ст.63 Трудового кодекса);

- по профессиональной подготовке, повышению квалификации, стажировке и переподготовке работников (ст.220-1 Трудового кодекса);

- графики трудовых отпусков (ст.168 Трудового кодекса);
разделение рабочего дня на части (ст.127 Трудового кодекса) и другое.

В соответствии с Трудовым кодексом Республики Беларусь система взаимоотношений между работниками и нанимателями строится на основе принципов социального партнерства, из которых основные – равноправие сторон, взаимное уважение и учет интересов сторон, заинтересованность в конструктивных договорных отношениях.



Конечно, иногда разногласия с нанимателем работнику удается уладить путем переговоров, так сказать, с глазу на глаз с тем или иным должностным лицом.



Но часто такие хождения по служебным кабинетам оказываются безрезультатными. И вот тут на помощь обязательно придет профсоюз.

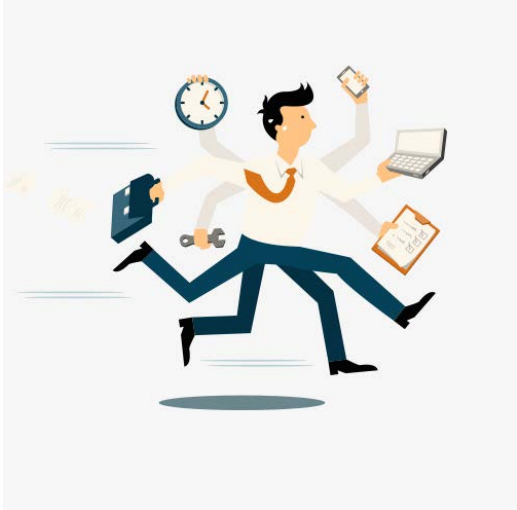
Члены профсоюза вправе получить в профсоюзных органах бесплатную консультационную и иную юридическую помощь по волнующим работника вопросам, в том числе практическую помощь при обращении в суд с иском к нанимателю о восстановлении нарушенных прав. Но, если человек не является членом профсоюза, то он фактически остается один на один с нанимателем.

Коллективные договоры и соглашения, заключаемые профсоюзами с нанимателями, позволяют расширять и усиливать гарантии, предоставляемые работникам законодательством о труде.



- ▶ **Профсоюзы** выполняют функцию общественного контроля за соблюдением нанимателями законодательства о труде, правил и норм в сфере охраны труда.
- ▶ **Профсоюзы** участвуют в расследовании несчастных случаев на производстве, в прохождении медицинской экспертизы при временной и стойкой потере работником трудоспособности, а, следовательно, имеют возможность защитить интересы работника, его семьи при этих прискорбных обстоятельствах.





- ▶ *Как видите, сфера деятельности профсоюзов многогранна и во всех проявлениях имеет четкую социальную направленность.*
- ▶ *Так, члены профсоюза вправе пользоваться имуществом профсоюзов – услугами дворцов и домов культуры, подростковых клубов, спортивных сооружений, библиотек, гостиниц, баз отдыха, детских оздоровительных лагерей, лечебно-профилактических учреждений.*
- ▶ *Весомая помощь, в том числе материальная, оказывается профсоюзами ветеранам войны и труда и их организациям.*

- ▶ Не остаются члены профсоюза без поддержки профкома и при возникновении различных сложных жизненных ситуаций, социально-бытовых проблем, зачастую связанных с материальными затруднениями, потерей трудоспособности, смертью близкого человека, необходимостью приобретения дорогостоящих лекарств, лечением тяжелых недугов и другим, для чего нужны и деньги, и просто человеческое внимание, товарищеское участие. **Значительная часть профсоюзных средств расходуется именно на эти гуманные цели.**
- ▶ Не проходят мимо профсоюза и знаменательные события в жизни человека – рождение ребенка, свадьба, юбилей, день рождения.
- ▶ Профсоюзы организуют и проводят торжественные собрания, вечера отдыха, новогодние ёлки для детей и родителей. По нашей инициативе членам профсоюза вручаются подарки, выплачивается денежное вознаграждение, грамоты и благодарственные письма.



- ▶ Для обеспечения независимости профсоюзного движения, реализации уставной деятельности **члены профсоюза уплачивают членские взносы в размере 1 % от начисленной заработной платы.** Уплата взносов членами профсоюзов производится по личному заявлению путем их удержания из заработной платы работника и перечисления безналичным путем на счет ППО работников БНТУ.
- ▶ В рамках уставных требований по контролю за рациональным использованием членских взносов повсеместно действуют **ревизионные комиссии профсоюзов**, которые постоянно информируют членов профсоюзов о том, на какие цели и в каком размере расходуются профсоюзные средства.
- ▶ **Отметим**, что неработающие пенсионеры-члены профсоюза, бывшие работники университета в соответствии с Уставом отраслевого профсоюза по решению профкома освобождены от уплаты членских взносов с сохранением права на обращение в профком за материальной и иной помощью.
- ▶ **А те, кто ныне, работая, получают пенсию по возрасту, может, и не задумываются, что это тоже заслуга Федерации профсоюзов, решительно выступившей в защиту интересов ветеранов и добившейся отмены запрета на выплату пенсий тем, кто продолжает работать. А ведь такой запрет был.**



Вот несколько примеров из практики последних лет. Именно благодаря ФПБ, настойчивым усилиям отраслевых профсоюзов удалось добиться включения в измененный Трудовой кодекс Республики Беларусь свыше 30 существенных предложений, среди которых:

- ▶ *продление контракта с добросовестными работниками на максимальный срок;*
- ▶ *возможность ограничивать материальную ответственность работников независимо от вида трудового договора (как известно, раньше те, кто работал по контракту, такой возможности не имели);*
- ▶ *запрет на взыскание с работников штрафов, наложенных на организацию;*
- ▶ *увеличение срока предупреждения о предстоящем изменении существенных условий труда до 30 дней (предлагалось 7 дней).*
- ▶ *Федерации профсоюзов удалось решить вопрос пенсионного обеспечения матерей с 4 детьми: в трудовой стаж засчитывается время ухода за 4 детьми – 12 лет (ранее засчитывалось 9 лет за 3 детей).*
- ▶ *Снижен до 10 лет страховой стаж для начисления трудовой пенсии.*

- ▶ *На протяжении ряда лет ФПБ выдвигала предложение о гарантировании первого рабочего места выпускникам государственных высших, средних специальных учебных заведений и профтехучилищ. Теперь эти норма закреплена в статье 281 Трудового кодекса Республики Беларусь.*
- ▶ *Решен вопрос отмены подоходного налога с единовременных компенсационных выплат семьям погибших, получивших травмы на производстве.*
- ▶ *В интересах трудящихся внесены изменения в оплату больничных листов, за работу с особыми условиями труда, дополнения, предусматривающие зачет не аттестованных периодов в стаж, дающий право на досрочную пенсию по условиям труда.*
- ▶ **Словом, ныне практически каждый сколько-нибудь значительный нормативный акт в социально-трудовой сфере, прежде чем быть принятым, проходит своего рода профсоюзную апробацию.**



- ▶ Можно по-разному относиться к профсоюзу, можно спорить о методах и направлениях его работы, членам профсоюза **можно и нужно** активно влиять на позицию профкома по различным вопросам.
- ▶ **Профсоюзы** – организация разветвленная, доходящая до каждого человека, поэтому использование такого структурного преимущества может приносить несомненную взаимную пользу.
- ▶ **Сильной администрации** необходимо опираться на **сильный профсоюз**, только так достигается нормальный баланс интересов, когда руководству организации легче проводить понятные профсоюзу, а значит, эффективно исполняемые работниками управленческие решения; а профсоюзу в конструктивном диалоге с администрацией легче добиваться принятия сбалансированных решений **в интересах коллектива**.



- ▶ Пусть каждый работник сделает для себя собственные выводы – нужен ли ему профсоюз в наше время, в нашей стране, в нашем университете.
- ▶ Сегодня, во время активно навязываемого индивидуализма, профсоюз остается единственным легитимным и защищенным законом социальным институтом, с которым голос каждого работающего может быть услышан. Так давайте говорить!
- ▶ Проблем и вопросов, требующих решения, всегда много как в университете, так и в самой профсоюзной организации. Давайте будем их называть, обсуждать, ведь это – верный путь к их разрешению.
- ▶ **А вот какой профсоюз нам нужен – это мы предлагаем всем вместе обсудить.**
- ▶ Будем благодарны за любые предложения: пишите, приходите – профком всегда открыт для всех и каждого (каб.249, гл.корпус БНТУ, тел.:292 77 21).

<https://bntu.by/departments/ppo>



Давайте будем ВМЕСТЕ!



*С уважением,
Ваш ПРОФСОЮЗНЫЙ КОМИТЕТ*